



がん診療連携拠点病院等 院内がん登録 2019年全国集計 背景： 院内がん登録の位置づけ

令和3年4月23日 説明資料

国立研究開発法人 国立がん研究センター
がん対策情報センター・がん登録センター 東 尚弘



がん登録の種類について

	院内がん登録	地域がん登録	全国がん登録
実施主体	国・医療機関	都道府県	国・都道府県
集計対象	がん診療連携拠点病院等で診断したがん (指定要件) ※新規70%以上カバー	全国47都道府県内の病院及び診療所で診断したがん	全国の病院及び指定された診療所で診断したがん(義務)
集計結果	(拠点)病院の診療実績	都道府県及び全国での推計罹患数・率	都道府県及び全国での実測罹患数・率
主たる集計目的	(拠点)病院の実態把握と医療の質向上、医療機関選択	国及び都道府県のがん対策	国及び都道府県のがん対策
集計開始	2007年	1951年	2016年
最新集計	2019年診断例 約110万例、849施設 (拠点446、小児6、 県推薦350、任意47) (上皮内がん含む全症例)	2015年診断例 47都道府県 罹患数約89万例	2017年診断例 約97万7千人 (上皮内がんを除く)

※新規がんの70%以上をカバー(2017年診断例)

院内がん登録の実施根拠

- ～2015
- 「がん診療連携拠点病院等の整備に関する指針」
(がん診療連携拠点病院等の指定要件)
 - ・標準登録様式に基づく実施
 - ・がん登録実務者の配置、研修参加
 - ・国立がん研究センターへの情報提供
 - ・地域がん登録事業等に必要の情報提供
-
- 2016～
- 「がん登録等の推進に関する法律」
院内がん登録の実施に係る指針
上記に加え、
 - 意義、体制、品質管理、生存状況確認
 - 個人情報扱いなどを明文化



院内がん登録の位置づけ-1

平成28年1月1日施行

▶がん登録等の推進に関する法律第四十四条第一項

専門的ながん医療の提供を行う病院、その他の地域におけるがん医療の確保について重要な役割を担う病院の開設者及び管理者は、厚生労働大臣が定める指針に即して院内がん登録を実施するよう努めるものとする

平成27年12月15日公布

▶院内がん登録の実施に係る指針(厚生労働省告示第四百七十号)

院内がん登録とは、
「**病院において、がん医療の状況を適確に把握するため、当該病院におけるがん患者について、全国がん登録情報よりも詳細な治療の状況を含む情報を収集し、院内がん登録データベースに記録し、及び保存すること**」



院内がん登録の位置づけ-2

平成27年12月15日公布

▶ 院内がん登録の実施に係る指針（厚生労働省告示第四百七十号）

院内がん登録データベースの活用により、以下の効果が期待される

1. 病院において、当該病院において診療が行われたがんの罹（り）患、診療、転帰等の情報を適確に把握し、治療の結果等を評価すること及び他の病院における評価と比較することにより、がん医療の質の向上が図られること
2. 国立研究開発法人国立がん研究センターにおいて、院内がん情報等を全国規模で収集し、当該情報を基にしたがん統計等の算出等を行うことにより、専門的ながん医療を提供する医療機関の実態把握に資すること
3. 病院や国立がん研究センターにおいて、院内がん情報等を適切に公表することにより、がん患者及びその家族等の医療機関の選択等に資すること
4. 行政において、前号に基づき公表された院内がん情報を活用し、がん対策の企画立案やがん医療の分析及び評価を行うことにより、がん対策の充実が図られること



がん診療連携拠点病院等 院内がん登録 2019年全国集計

令和3年4月23日 説明資料

国立研究開発法人 国立がん研究センター
がん対策情報センター がん登録センター
院内がん登録分析室

奥山 絢子



院内がん登録2019年全国集計リリースのポイント

- ◆院内がん登録全国集計報告書として、今回は**13回目**の報告
849施設1,100,415件(前回828施設1,039,193件)を集計
新規がんの70%以上をカバー(2017年診断例)※
- 病期や治療方法の腫瘍結果詳細に**卵巣癌**を新たに追加
- **年齢階級別病期分布と治療方法**を特別集計
- ◆「**院内がん登録全国集計結果閲覧システム**」の拡充
<https://jhcr-cs.ganjoho.jp/hbcrtables/>
従来の「がん種別(26種)」に加え、がんの発生した「部位別」(28部位重複含)に
施設別/都道府県別の年齢階級、診断時住所(都道府県)、症例区分
来院経路、発見経緯、告知状況を検索可能



院内がん登録2019年全国集計調査概要

【調査対象】

- データ提出依頼施設 878施設
2020年6月時点でのがん診療連携拠点病院等 447施設、小児がん拠点病院 6施設
都道府県推薦病院 377施設、任意参加病院 48施設
- 対象データ 2019年1月1日～12月31日に診断された例
- データ収集期間 2020年8月～11月

【調査結果】

- 集計対象数 2019年診断例 **849施設 1,100,415件** (全登録数)

がん診療連携拠点病院等	446施設	802,375件
小児がん拠点病院	6施設	617件
都道府県推薦病院	350施設	269,836件
任意参加病院	47施設	27,587件

データ収集内容: 院内がん登録標準登録様式(2016年版)
2018年診断例より病期分類はUICC TNM分類第8版準拠



院内がん登録における登録対象 (参考資料)

自施設で診断 または 他施設で既に診断されたのち
自施設を初診した、

悪性新生物(がん)、上皮内癌

髄膜又は脳、脊髄、脳神経その他中枢神経系に発生した

腫瘍の良性及び良悪性不詳の腫瘍

一部の卵巣の境界悪性腫瘍

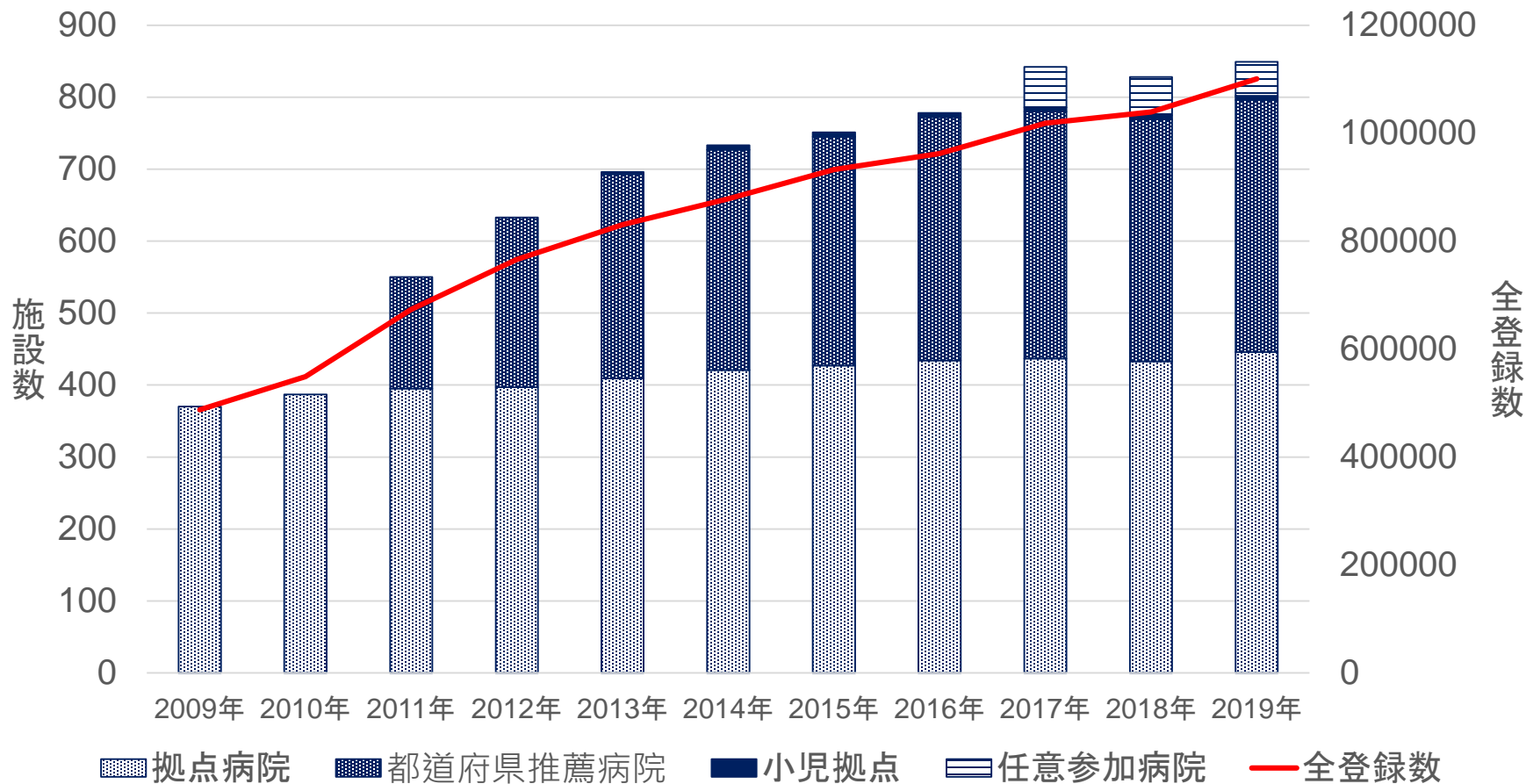
消化管間質腫瘍

各施設における登録対象

- 入院・外来を問わず、自施設において初診し、診断及び/又は治療等の対象となった腫瘍



院内がん登録2019年全国集計参加状況

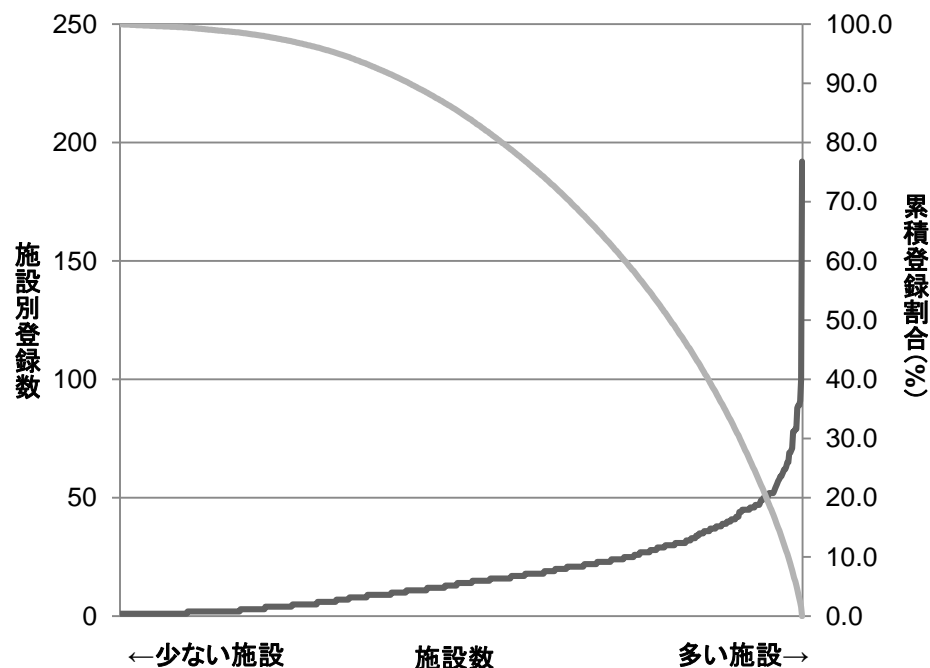


2011年診断例からの都道府県推薦病院の参加以降、
データ収集数は増加し、2019年診断例約110万件(全登録数)のデータを解析

卵巣癌(卵管、腹膜含、女) (院内がん登録2019年全国集計)

683施設 12,415件(初回治療開始例)

院内がん登録カバー率 77.8%(2017年診断例)※
がん診療連携拠点病院等 初回治療開始例 61.0%



施設別登録件数

中央値 14件

範囲 1~192件

平均年齢

全体 59.7歳

拠点 59.5歳

県推薦 60.4歳

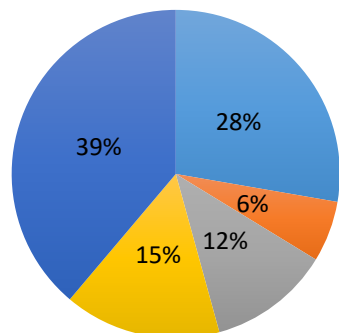
任意 62.1歳

施設別にみた卵巣癌初回治療開始例数は、中央値14件
平均年齢は59.7歳であり、中高年に多い

卵巣癌の病期分布 (院内がん登録2019年全国集計)

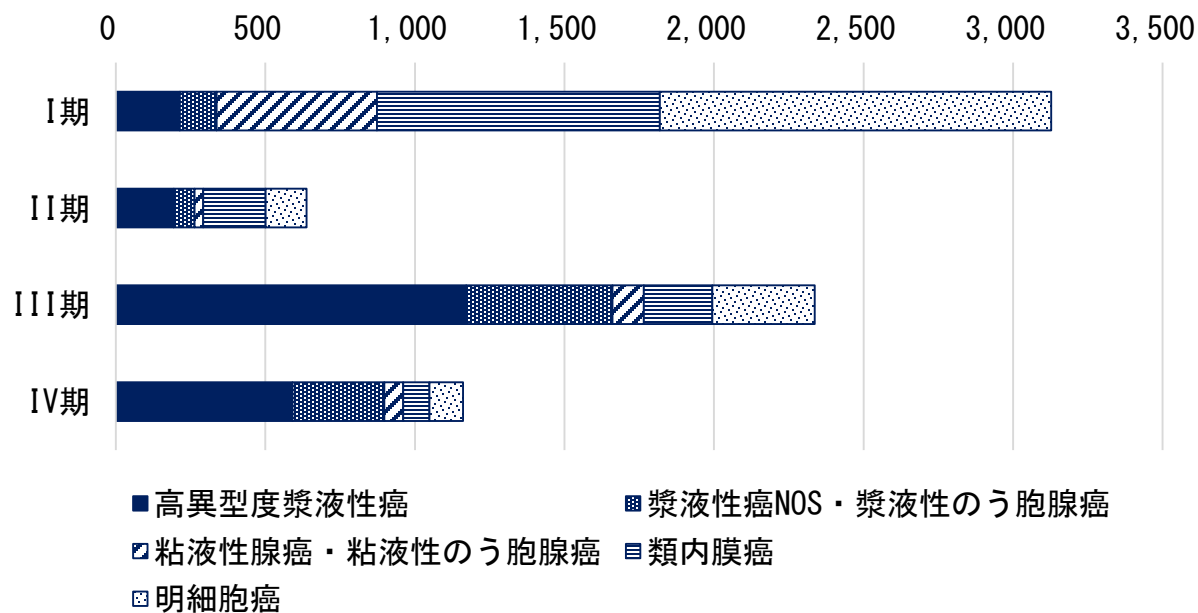
683施設 12,415件(初回治療開始例)

主な組織型



- 漿液性腫瘍
- 粘液性腺癌・粘液性のう胞腺腺癌
- 類内膜癌
- 明細胞癌
- その他

卵巣悪性腫瘍：病期別主な組織型



卵巣癌の病期分布には、組織型によって偏りがあり、
粘液性腺癌や明細胞癌ではI期が比較的多く、漿液性癌では進行した病期が多い



卵巣癌の治療方法（院内がん登録2019年全国集計）

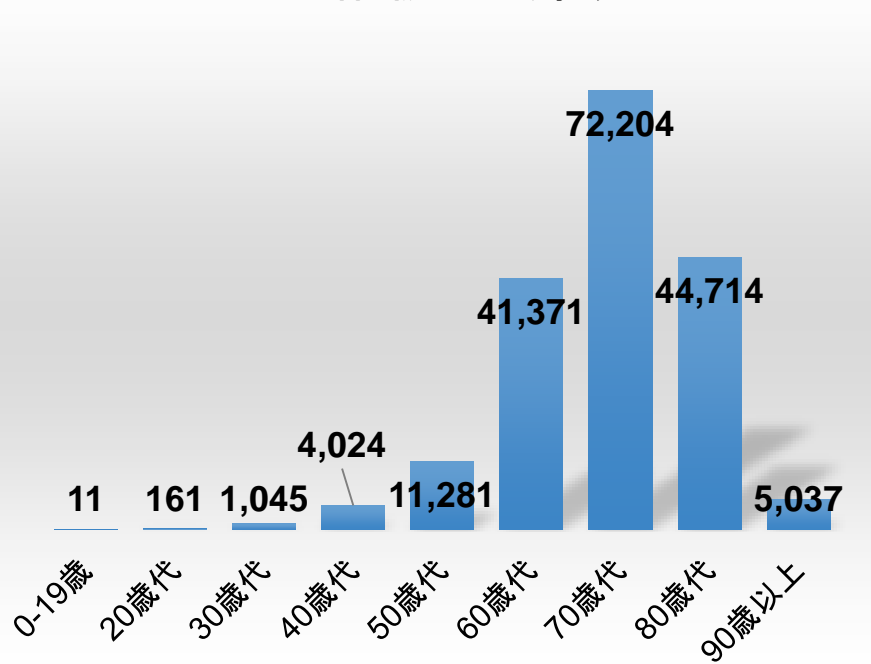
UICC TNM分類総合ステージ別治療方法の割合

総合ステージ	I期	IA	IB	IC	II期	IIA	IIB	III期	IIIA	IIIB	IIIC	IV期	IVA	IVB	不明
全体	6,026	3,297	144	2,571	873	348	504	3,174	606	682	1,885	1,947	420	1,469	381
	100.0	100.0	100.0	100.0	100.0	100.0	100.0	100.0	100.0	100.0	100.0	100.0	100.0	100.0	100.0
手術のみ	60.0	78.6	61.8	35.9	14.4	17.0	12.9	5.4	8.1	7.2	3.9	3.3	2.9	3.1	31.8
内視鏡のみ	0.0	0.0	0.0	0.0	0.0	0.0	0.0	0.0	0.0	0.0	0.0	0.1	0.0	0.1	0.3
手術+内視鏡	0.0	0.0	0.0	0.0	0.0	0.0	0.0	0.0	0.0	0.0	0.0	0.0	0.0	0.0	0.0
放射線のみ	0.0	0.0	0.0	0.0	0.0	0.0	0.0	0.0	0.0	0.0	0.0	0.3	0.2	0.3	0.0
薬物療法のみ	0.2	0.1	2.1	0.3	4.7	6.3	2.2	15.8	8.6	12.5	19.3	26.2	28.8	25.7	12.1
放射線+薬物	0.0	0.0	0.0	0.0	0.0	0.0	0.0	0.0	0.0	0.0	0.0	0.7	0.2	0.8	0.0
薬物+その他	0.0	0.0	0.0	0.0	0.0	0.0	0.0	0.1	0.0	0.0	0.1	0.3	0.2	0.3	0.0
手術/内視鏡+放射線	0.0	0.0	0.0	0.1	0.0	0.0	0.0	0.0	0.0	0.0	0.1	0.3	0.0	0.3	0.0
手術/内視鏡+薬物	38.9	20.3	36.1	63.0	77.3	73.3	81.5	73.3	79.0	73.9	71.2	54.4	58.6	54.2	23.9
手術/内視鏡+その他	0.1	0.1	0.0	0.1	0.0	0.0	0.0	0.0	0.0	0.0	0.0	0.0	0.0	0.0	0.0
手術/内視鏡+放射線+薬物	0.0	0.0	0.0	0.0	0.2	0.0	0.4	0.1	0.5	0.1	0.0	0.6	0.0	0.8	0.3
他の組み合わせ	0.1	0.1	0.0	0.1	0.1	0.3	0.0	0.1	0.2	0.0	0.1	0.5	0.2	0.5	0.0
治療なし	0.6	0.8	0.0	0.5	3.2	3.2	3.0	5.2	3.6	6.3	5.4	13.3	8.8	13.9	31.8

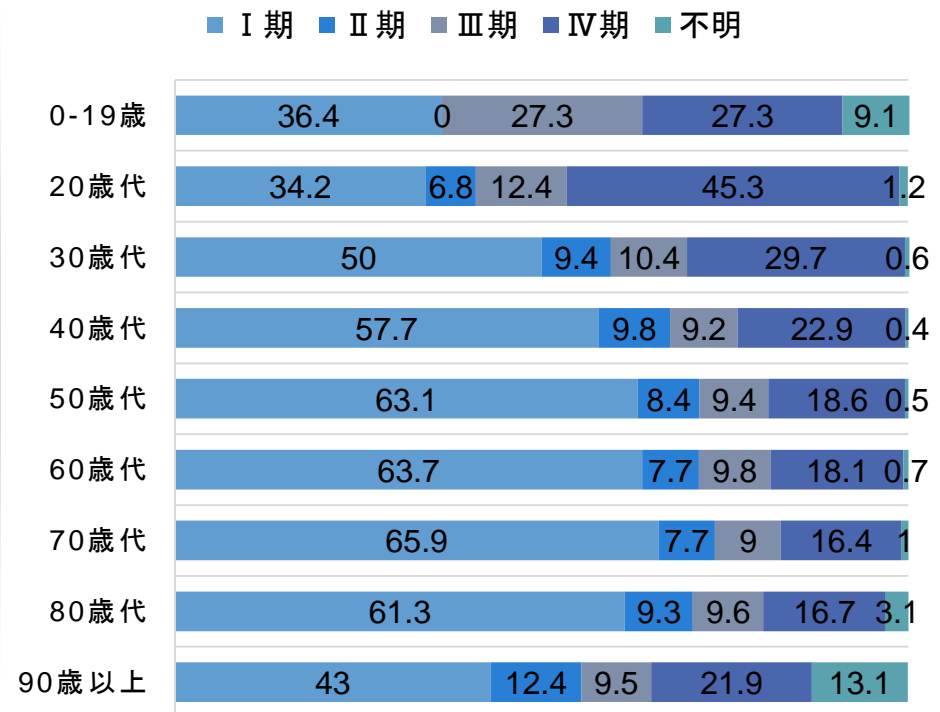
卵巣癌は、抗がん剤治療の感受性が高く、手術と化学療法の組み合わせの治療

年齢階級別にみた胃癌の病期分布（院内がん登録2019年全国集計）

年齢階級別登録数



病期分布 (%)

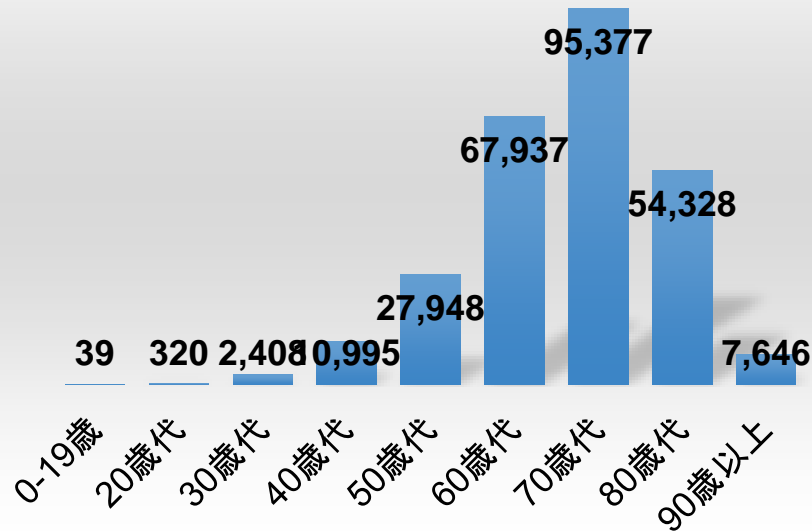


登録数は少ないものの、20～40歳代でやや病期の進行した登録が多い傾向

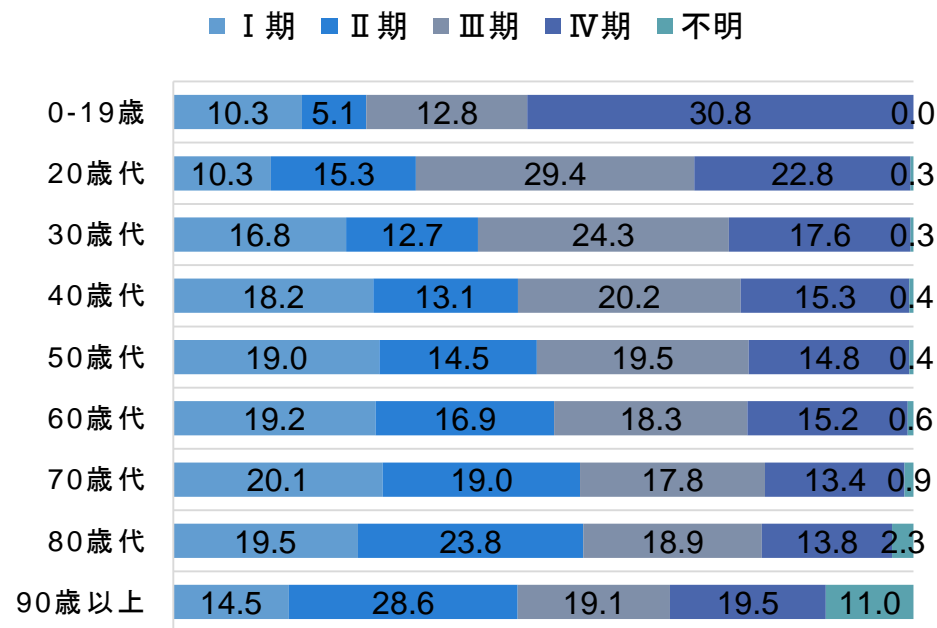


年齢階級別にみた大腸癌の病期分布（院内がん登録2019年全国集計）

年齢階級別登録数



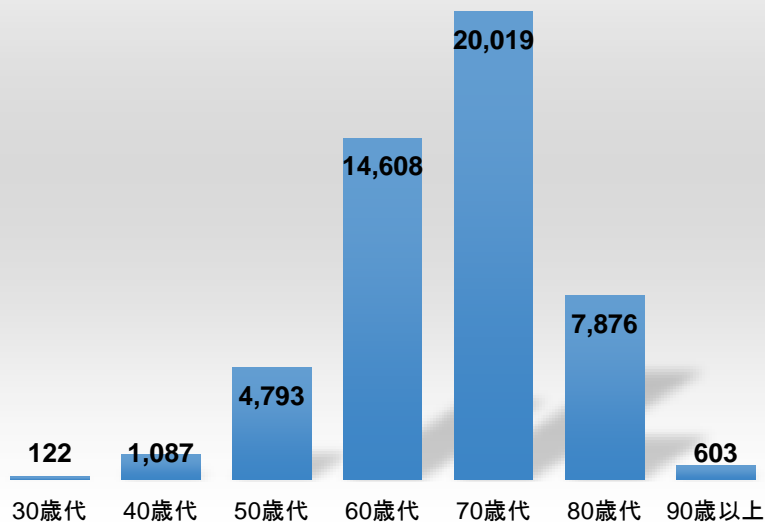
病期分布 (%)



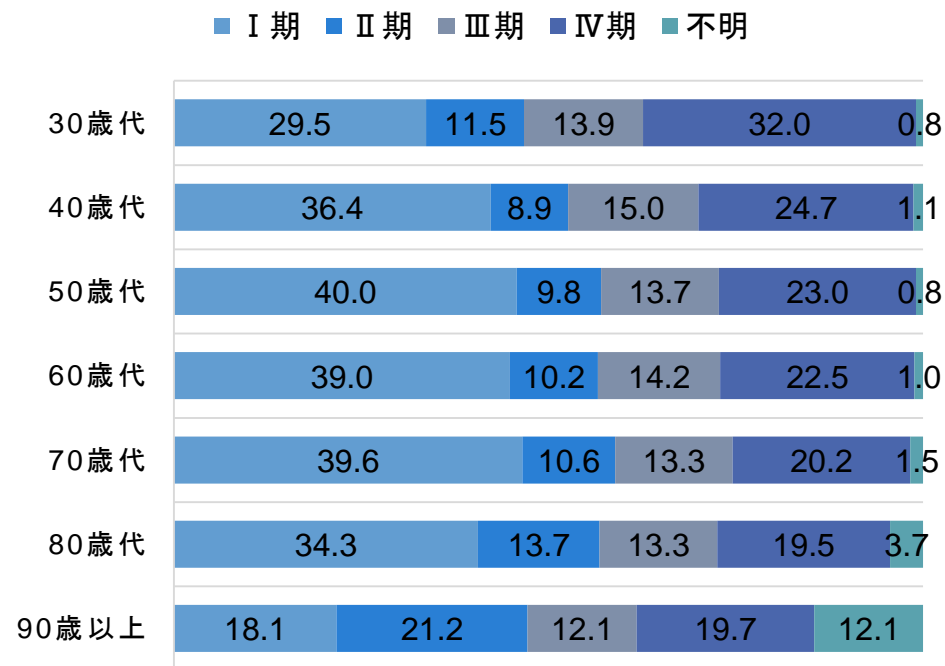
登録数は少ないものの、若い世代でやや病期の進行した登録が多い傾向

年齢階級別にみた食道癌の病期分布（院内がん登録2019年全国集計）

年齢階級別登録数



病期分布 (%)



登録数は少ないものの、若い世代でやや病期の進行した登録が多い傾向



院内がん登録全国集計結果閲覧システム拡充

【目的】

- より患者さんや国民が知りたい情報がみつかるように

【集計結果検索システム】

- **2018年・2019年**診断例について、がんが発生した部位別に年齢階級、診断時住所（都道府県）、症例区分、来院経路、発見経緯、病名告知の検索が可能
- 例えば、白血病の年齢階級別の初回治療例数等を検索できる



院内がん登録全国集計結果閲覧システム拡充

<https://jhcr-cs.ganjoho.jp/hbcrtables/>

国立がん研究センター
がん情報サービス ganjoho.jp

がん登録・統計

院内がん登録 全国集計 結果閲覧システム (0年集計) **施設別検索**

▶ 一つ前へ戻る

- [はじめに](#) (院内がん登録集計結果閲覧システムの見方)
- 操作方法は[こちら](#)をご参照ください。

検索内容の選択

① 部位別登録数
(全登録例)

- ・ **部位**ごとに、**性別**、**年齢階級**、**発見経緯等の診断情報**の検索が可能
- ・ **全登録例**の検索が可能 (但し、セカンドオピニオン等は除く)
(2018年例から検索可)

② がん種別登録数
(病期や治療方法等/初回治療開始例)

- ・ **がん種**ごとに、**病期**や**治療方法等**の**詳細な腫瘍情報**の検索が可能
- ・ 自施設で当該腫瘍の**初回治療を開始した例**が対象

院内がん登録では、入院・外来を問わず、自施設で当該腫瘍について初診し、診断及び/又は治療等の対象となった腫瘍が登録されます。

従来の「がん種別」に加え、**がんの発生した「部位別」** (28部位 (重複有)) について、施設別/都道府県別に、年齢階級、診断時住所 (都道府県)、症例区分、来院経路、発見経緯、病名告知状況別登録数を閲覧可



院内がん登録全国集計結果閲覧システム拡充

新規の「部位別」検索

<https://jhcr-cs.ganjoho.jp/hbcrtables/>

国立がん研究センター がん情報サービス ganjoho.jp がん登録・統計

院内がん登録 全国集計 結果閲覧システム (0年集計) 施設別 部位別登録数検索

▶ 一つ前へ戻る ▶ TOP画面へ戻る

■はじめに (院内がん登録集計結果閲覧システムの見方)
 ■操作方法は[こちら](#)をご参照ください。

※必須項目には「*」マークを付けていますので、「*」マークがついている項目に関しては必ず設定してください。 入力情報クリア

1. 部位* 部位 白血病 上皮内がん等を含む 浸潤癌 (悪性新生物<腫瘍>)のみ に限定する場合は√

2. 症例区分* 全登録例 (セカンドオピニオン等除く) 初回治療開始例

3. 施設* 都道府県: 全都道府県 施設名絞り込み: 施設リスト検索

施設リスト
 北海道がんセンター
 旭川厚生病院
 王子総合病院
 砂川市立病院
 市立釧路総合病院
 市立札幌病院
 帯広厚生病院
 北見赤十字病院
 市立函館病院
 日鋼記念病院
 山形県立

検索対象施設*

追加 > 全施設追加 >> 削除 < 全施設削除 <<

4. 診断年* 2019 ~ 2019 年 ※2018年診断例から検索可

5. 集計表示 (登録数) 性別 診断時住所 年齢階級 症例区分 来院経路 発見経緯 病名告知

検索

※症例区分：入院・外来を問わず、がんの診断および初回治療の過程において、自施設がどのように関係したかを判断するための項目
 全登録例には、診断のみ行ない、治療は他の施設で行われた場合も数に含まれます。
 初回治療開始例には、当該施設でがんの初回治療を始められた例です。
 ※来院経路：がん患者さんがどのような経路によって自施設を受診したのかを把握する項目
 ※発見経緯：当該腫瘍が診断される発端となった状況を把握するための項目

<部位別> 全部位、口腔・咽頭、食道、胃、大腸、結腸、直腸、肝臓、胆嚢・胆管、膵臓、喉頭、肺、骨軟部、皮膚、乳房、子宮頸部、子宮体部、子宮、卵巣、前立腺、膀胱、腎尿路、脳神経、甲状腺、悪性リンパ腫、多発性骨髄腫、白血病、他の血液



院内がん登録全国集計結果閲覧システム拡充

<https://jhcr-cs.ganjoho.jp/hbcrtables/>

従来の「がん種別」検索

国立がん研究センター がん情報サービス ganjoho.jp | がん登録・統計

院内がん登録 全国集計 結果閲覧システム (0年集計) **施設別 がん種別 (病期/治療方法等) 検索** ▶ 一つ前へ戻る ▶ TOP画面へ戻る

- [はじめに](#) (院内がん登録集計結果閲覧システムの見方)
- 操作方法は[こちら](#)をご参照ください。

※必須項目には「*」マークを付けていますので、「*」マークがついている項目に関しては必ず設定してください。

入力情報クリア

1. がん・病期* <small>※上皮性のがん(癌腫)対象</small>	がん: <input type="text" value="肝細胞癌"/>	<input type="radio"/> 臨床病期 <input type="radio"/> 術後病理病期 <input checked="" type="radio"/> 総合病期 <small>※総合病期は術後病理学的結果を加味した病期</small>	病期: <input type="text" value="全病期"/>
2. 施設* <small>※都道府県を選び、施設リストから検索したい対象施設を選んでください。</small>	都道府県: <input type="text" value="全都道府県"/>	施設名絞り込み: <input type="text" value="施設名"/>	<input type="button" value="施設リスト検索"/>
	施設リスト 斗南病院 勤医協中央病院 札幌北極病院 北海道病院 北海道消化器科病院 NTT東日本札幌病院 小樽市立病院 市立室蘭総合病院 製鉄記念室蘭病院 苫小牧市立病院	<input type="button" value="追加 >"/> <input type="button" value="全施設追加 >>"/> <input type="button" value="削除 <"/> <input type="button" value="全施設削除 <<"/>	検索対象施設* 国立がん研究センター 中央病院 国立がん研究センター 東病院
3. 診断年*	2018 ~ 2019 年 ※2018年診断例から検索可能です。		
4. 集計表示対象	<input checked="" type="checkbox"/> 病期別 <input checked="" type="checkbox"/> 年齢階級 <input type="checkbox"/> 治療方法 <input type="checkbox"/> 性別		
<input type="button" value="検索"/>			

<がん種別> 胃癌、大腸癌、結腸癌、直腸癌、肝細胞癌、肝内胆管癌、肺癌、小細胞肺癌、非小細胞肺癌、乳癌、食道癌、膵臓癌、高分化型神経内分泌腫瘍(膵臓)、前立腺癌、子宮頸癌、子宮内膜癌、子宮肉腫、膀胱癌、甲状腺(乳頭・濾胞癌)、甲状腺(未分化癌)、甲状腺(髄様癌)、胆嚢癌、喉頭癌、腎癌、腎盂尿管癌、**卵巣癌**

院内がん登録2019年全国集計のポイント

- ◆院内がん登録全国集計として13回目の報告、**849施設**、**約110万件**のデータを解析

- ◆**卵巣癌**について、病期や治療方法の集計を追加
平均年齢は59.7歳と比較的に若い、I期が約半数を占めた。
がんの種類(組織型)によって、病期分布が異なり、粘液性腺癌や明細胞癌ではI期が比較的多く、漿液性癌では進行した登録が多い傾向。

- 10歳刻みで年齢階級別病期分布と治療方法を集計
胃癌・大腸癌・食道癌では対象数は他の年代と比較して少ないものの若い世代でやや進行した病期登録が多い傾向

- 院内がん登録集計結果閲覧システムの拡充**
部位、性別、年齢階級、来院経路、発見経緯等別の登録数を閲覧可

謝辞

院内がん登録は、

- 全国のがん診療連携拠点病院等をはじめとするがん診療病院の協力のもと実施されています。
- 院内がん登録の集計・公表方針等は、都道府県がん診療連携拠点病院連絡協議会がん登録部会において検討しています。
- 皆様のご協力に心よりお礼申し上げます。