



順天堂大学

Juntendo University

Established in 1838

順天堂の歴史

— 日本最古の西洋医学塾 —

順天堂の創始者、初代堂主(1838-1859)

佐藤 泰然



1838年 江戸薬研堀(現:中央区東日本橋)に蘭方医学塾「和田塾」創設

1843年 江戸より佐倉に移り、医学塾「順天堂」を開設

「日新の医学、佐倉の林中より生ず」と謳われる

順天堂の歴史

— 日本最古の西洋医学塾 —



第二代堂主(1859-1875)

佐藤 尚中

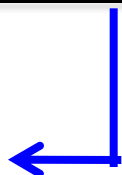
湯島に順天堂医院を設立



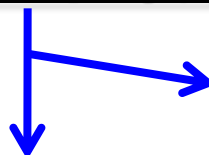
順天堂医院 1875(明治8)年

第二代堂主佐藤尚中は、明治新政府の要請を受け、佐倉より門下生を率いて上京し、大学東校(東京大学医学部の前身)の初代校長として近代医学教育の確立に尽力、「佐倉順天堂→大学東校」
弟子の長谷川 泰は、『濟生学舎(日本医学専門学校の前身)』を創設

卒業生 吉岡彌生
東京女子医科大学の創設者



東京医科大学へ
後の日本医科大学へ



順天堂の歴史

— 日本最古の西洋医学塾 —



第三代堂主(1875-1909)

佐藤 進

(男爵)



順天堂医院 1905(明治38)年

1869(明治2)年、明治政府の公式旅券第一号を得てベルリン大学へ留学・卒業。東洋人として初の医学博士の学位取得
ウィーン大学で学んだビルロートの外科学を「外科通論」として紹介。わが国の西洋近代外科の基礎を築く
日清戦争(1894-95)・日露戦争(1904-05)において陸軍軍医総監として活躍
京城の大韓病院(ソウル大学病院前身)創設に尽力、初代院長。



日独交流150周年
Jahre Freundschaft
Deutschland - Japan



日独交流150周年記念

第2回 シャリテ医科大学 — 順天堂大学
ジョイント・シンポジウム
“Baron Dr. SATO Susumu 記念フォーラム”
平成23年9月27日（火）順天堂大学有山記念館講堂



常陸宮殿下 同妃殿下



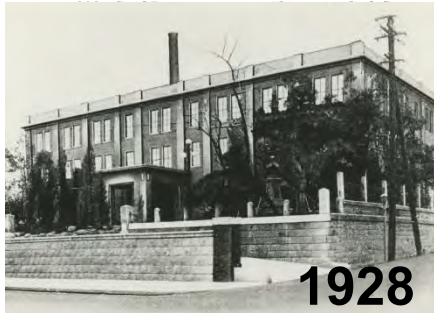
順天堂の歴史

— 日本最古の西洋医学塾 —



170年以上に及ぶ歴史と伝統を通して
国内でも有数の医育機関、医療機関に
発展してきました

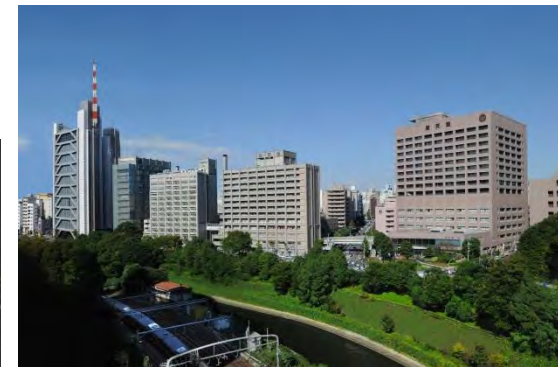
1923



1950



1955



現在

順天堂大学 4学部・3研究科



本郷キャンパス (大学・大学院 本部)
医学部・医学研究科
医療看護学部・医療看護学研究科



さくらキャンパス
スポーツ健康科学部
スポーツ健康科学研究科
(医学部・医療看護学部)



三島キャンパス
保健看護学部



浦安キャンパス
医療看護学部・医療看護学研究科



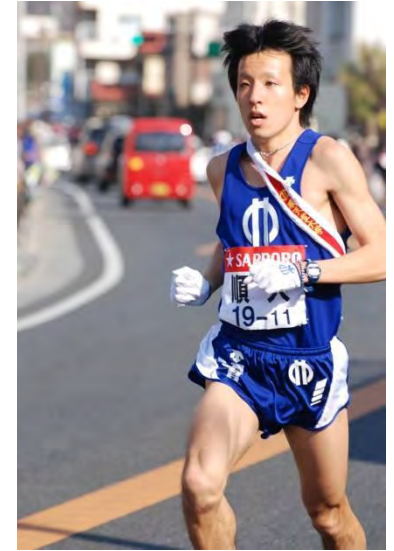
スポーツ健康科学部



ソウル オリンピック 1988
《男子 100m 背泳ぎ》
金メダル



北京オリンピック 2008
《陸上競技男子 4×100m リレー》
4名中1選手が卒業生 銅メダル



アテネ オリンピック 2004 《男子体操競技団体》 北京 オリンピック 2008

3選手が本学卒業生 金メダル



3選手が本学卒業生 銀メダル



第88回箱根駅伝 (2012 1.2-1.3)

総合7位

出場回数53回 総合優勝11回

順天堂大学 附属6病院

順天堂練馬病院(400床)



順天堂越谷病院(226床)



順天堂医院(1020床)



順天堂浦安病院(653床)



順天堂静岡病院(552床)



順天堂東京江東
高齢者医療センター(348床)



Doctor Helicopter

順天堂大学 附属6病院

	本郷	静岡	浦安	越谷	江東高齢者	練馬	合計
常勤医師数	467	150	185	21	76	148	1,047
研修医数	119	31	66	—	—	44	260
看護師数	1,090	499	670	95	267	418	3,039
1日外来患者数	3,884	1,537	1,922	424	843	1,247	9,857
1日入院患者数	939	543	606	212	315	386	3,001
年間手術件数	14,785	6,336	6,920	—	2,422	5,207	35,670

順天堂大学 (本郷キャンパス)

医学部・大学院医学研究科、順天堂医院



順天堂大学医学部・医学研究科

平成23年度

□医学部学生数 624名

平成23年度入学定員 計120名

〔 東京都地域枠10名
新潟県地域枠 2名
千葉県地域枠 1名

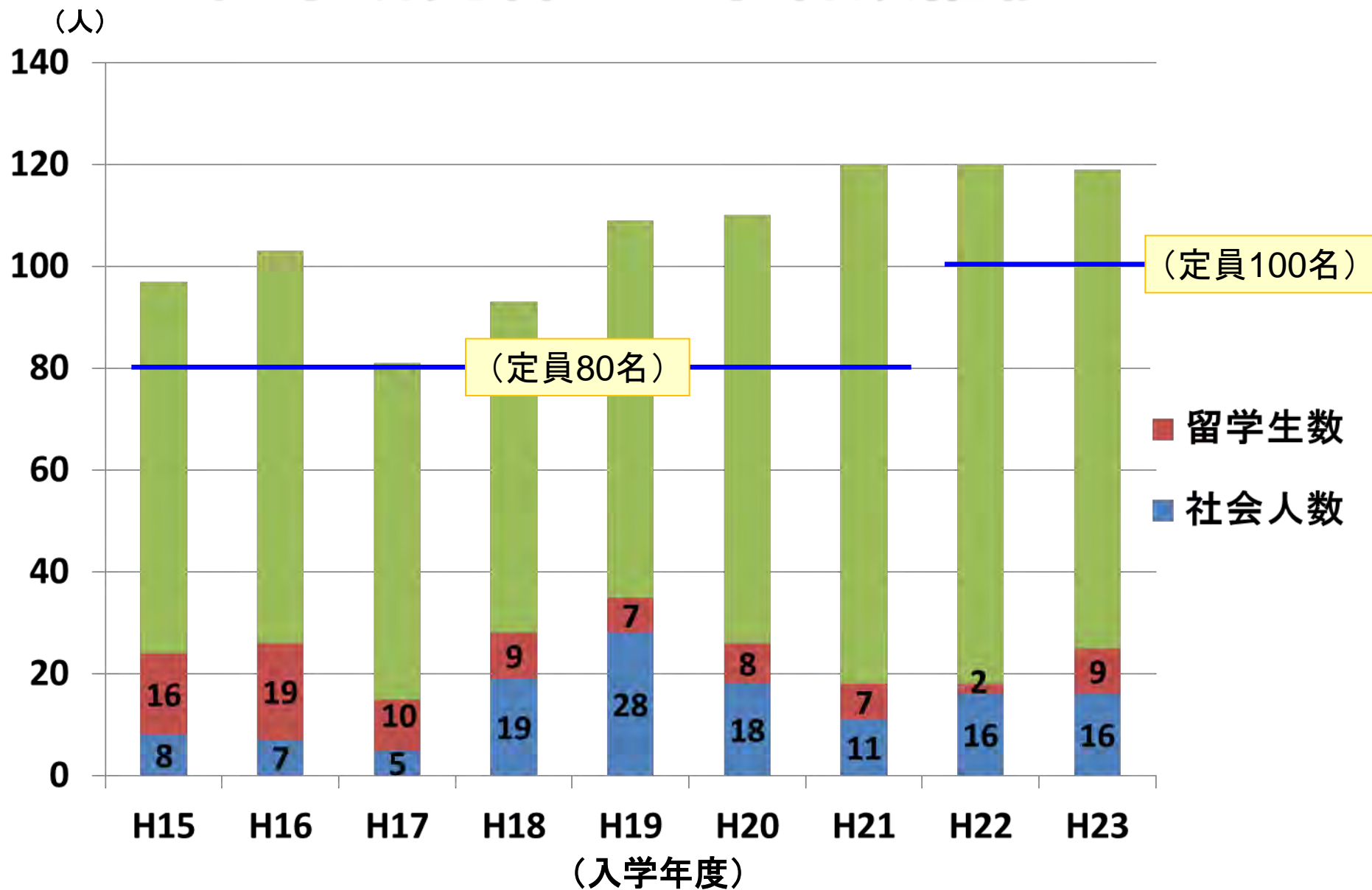
平成24年度から定員121名に

□大学院医学研究科学生数 458名
(留学生含む)

入学定員100名 平成22年度～



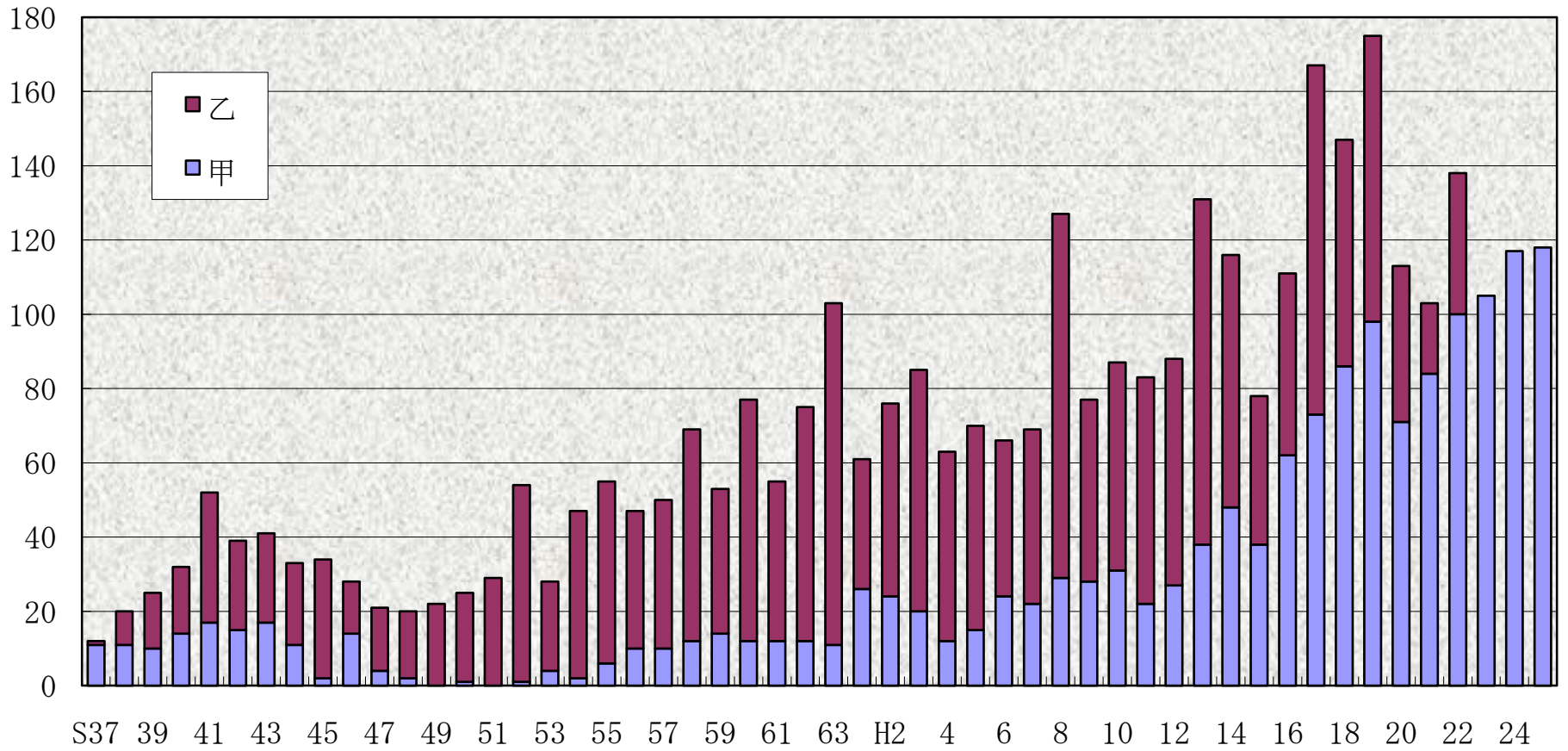
医学研究科 入学者数推移



◇ 平成19~22年度 学位取得者

甲論文(英文82.7%) 平均IF≒3.202

乙論文(英文65.9%) 平均IF≒2.572



トムソン・ロイター 論文引用度指数

国内 大学・研究機関 (2005年～2009年)

順位	大学/研究機関	論文数	引用度指数
1	遺伝学研究所	571	160.5
2	基礎生物学研究所	574	148.3
3	高エネルギー加速器研究機構	2,756	134.6
4	生理学研究所	619	133.0
5	分子科学研究所	1,279	130.1
6	〇〇大学	1,798	128.2
7	〇〇大学	1,908	125.4
8	〇〇大学	2,875	124.6
9	〇大学	34,870	124.3
10	〇大学	837	124.1
11	順天堂大学	2,570	122.4
	〇〇大学	26,009	122.4
13	〇〇大学	3,894	121.9

書誌・引用データベース「SciVerse Scopus」

1論文あたりの被引用数 国内大学

< 2006 ~ 2010年 掲載論文 >

順位	大学名	引用回数
1	東京医科歯科大学	6.34
2	順天堂大学	6.24
3	京都薬科大学	6.17
4	北海道医療大学	5.89
5	名古屋市立大学	5.60
6	京都大学	5.44
7	札幌医科大学	5.42
8	東京大学	5.41
9	学習院大学	5.40
	星薬科大学	5.40
11	藤田保健衛生大学	5.37
12	東京都立大学	5.28
	福島県立医科大学	5.28

(大学ランキング2012年版、SciVerse Scopus)

< 2005 ~ 2009年 掲載論文 >

順位	大学名	引用回数
1	順天堂大学	6.05
2	東京医科歯科大学	5.89
3	京都薬科大学	5.66
4	名古屋市立大学	5.58
5	東京大学	5.50
6	北海道医療大学	5.45
7	京都大学	5.41
8	大阪大学	5.15
9	星薬科大学	5.11
10	札幌医科大学	5.05
11	学習院大学	5.00
12	京都府立医科大学	4.97
	東京薬科大学	4.97

(大学ランキング2011年版、Scopus)

国際交流 協定書調印



国立がん研究センター・マヒドン大学・順天堂大学



MOU調印式

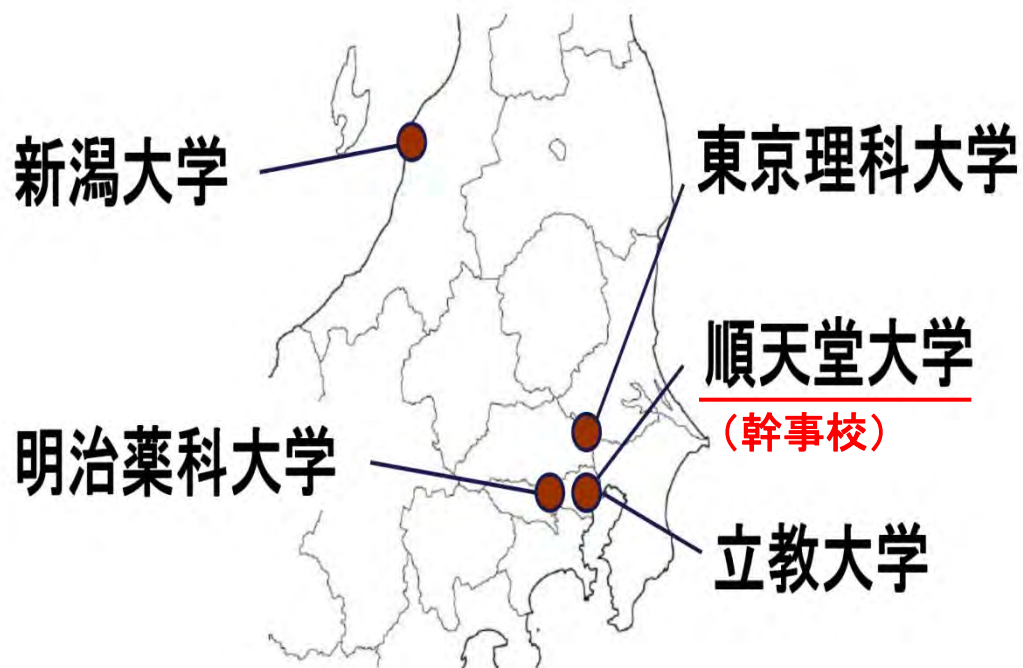
日時：平成23年8月11日（木）

場所：在タイ日本大使公邸

（タイ バンコク）

文部科学省 平成19年度「がんプロフェッショナル養成プラン」選定事業 — 実践的・横断的がん生涯教育センターの創設 —

【連携する5大学院】



【実地修練連携病院】

順天堂大学6附属病院(東京、千葉、埼玉、静岡)
国立がんセンター(中央病院・東病院)、静岡県立静岡がんセンター
癌研有明病院、東京都立駒込病院

【目的】

「がん患者の視点に立ち、視野の広い、
且つ高い品性のあるがん医療を担う」
がんの専門医師、看護師、薬剤師、
医学物理士を養成

H19年度～23年度
順天堂大学養成人数 実績
(H23年度は受入数)

がん専門医師	39
がん看護師	7
医学部物理士	6
インテンシブ 医師	69
インテンシブ 医学物理士	100

連携大学院に期待すること

- **学閥や組織の垣根を取り払った自由な研究環境の整備**
- **リサーチマインドを持ったがん治療スペシャリストの育成**
- **次世代を担うがん研究者の育成**

順天堂大学本郷キャンパス 平成28年完成予想図

